

Bilan d'activité synthétique 2022

157
lieux et
projets de
musiques
actuelles
en France

LA FEDELIMA

Fédération des lieux de musiques actuelles



Vie associative de la FEDELIMA

Les adhérents

- 157 adhérents au 31 décembre 2022
- 11 nouvelles structures adhérentes : Le Cri'Art (*Auch*) - La Maison Bleue (*Strasbourg*) - La Fabrik à Sons (*Bolbec*) - GRABUGE (*Réseau Grand Est*) - Le Petit Faucheur (*Tours*) - Le Metronum (*Toulouse*) - Le Tangram (*Evreux*) - Rock et Chanson (*Talence*) - Les Abattoirs (*Bourgoin-Jallieu*) - Dynamo Asso (*Lille*) - Le Château Ephémère (*Carrières-sous-Poissy*)
- 2 départs au cours de l'année : SMAC Cœur d'Ardenne et le Café Charbon (*Nevers*)

L'équipe salariée

- 8 salarié-e-s pour 7,8 ETP (dont 0,5 dédié à la recherche universitaire sur les pratiques musicales des jeunes femmes) – 4 femmes / 4 hommes
- 12 réunions d'équipe
- Des élections de représentant-e-s du personnel ont été organisées en 2022
- Une concertation est en cours pour cadrer les conditions de travail au sein de l'équipe de la FEDELIMA : télétravail, travail en itinérance, déplacements, frais professionnels

Les instances de la fédération :

- 9 réunions du Bureau exécutif au cours de l'année - 15 membres dans le BE : 6 femmes / 9 hommes
- 1 Comité d'orientation, le 17 novembre 2022 en visioconférence qui permet chaque année, de discuter et de mettre en perspective les axes de développement du projet fédéral
- Contrairement aux années précédentes, l'Assemblée générale n'a pas eu lieu en décembre 2022, mais est organisée le 27 février 2023

Tontine - Fonds solidaire de la FEDELIMA

- Réactivée en décembre 2020, le fonds solidaire de la FEDELIMA a bénéficié à 2 nouvelles structures en 2022, amenant le nombre d'aides en cours à 4.



Les espaces de travail actifs (1/2)

Plus d'une quinzaine d'espaces de travail sont actifs à ce jour. Certains émergent en fonction d'une problématique ou d'une thématique d'actualité (puis sont réactivés si besoin) et d'autres sont plus pérennes. La majorité de ces espaces de travail sont ouverts à de nombreux partenaires et s'articulent autour de plusieurs entrées détaillées ci-dessous. Pour chacun de ces espaces, des « adhérents-référents » définissent des contenus à explorer avec l'appui de l'équipe salariée et des référent-e-s membres du BE, et participent ainsi à la mise en œuvre du projet fédéral.

Enjeux sociétaux et environnementaux			
Thématiques	Formats	Référent-e-s au sein du Bureau exécutif	Adhérent-e-s référent-e-s
Impacts environnementaux des projets musiques actuelles	Groupe de travail*	Peyot (La Tannerie) Pierre Dugelay (Periscope)	Camille Loury (Le Normandy)
L'égalité entre les genres et les diversités dans les musiques actuelles	Groupe de travail	Céline Ferry (La Luciole) Mélanie Alaitru (Le Chabada)	En cours de remplacement
Fonctions métiers			
Thématiques	Formats	Référent-e-s au sein du Bureau exécutif	Adhérent-e-s référent-e-s
Fonctions de direction générale	Comité de pilotage**	En cours de remplacement	Franck Michaut (La CLEF)
Fonctions techniques	Comité de pilotage	Peyot (La Tannerie)	Benjamin Bruneau (L'Echonova) Emmeline Cadio (Hydrophone)
Fonctions de programmation	Comité de pilotage	Jean-Christophe Aplincourt (Le 106) Benjamin Mialot (Les 4Ecluses)	Yann Rivoal (La Vapeur)
Projets artistiques et culturels			
Thématiques	Formats	Référent-e-s au sein du Bureau exécutif	Adhérent-e-s référent-e-s
Actions culturelles	Groupe de travail	Alexandre Lamothe (La Bobine)	Juliette Callot (Grand Mix) Elsa Girard (La Vapeur)
Pratiques musicales	Comité de pilotage	Yann Bieuzent (6PAR4)	Fred Jiskra (Les Zuluberlus)
Jeune public	Espace de discussion***	Alexandre Lamothe (La Bobine)	Marie-Charlotte Sautai (Le Tetris)

Les espaces de travail actifs (2/2)

Structuration sectorielle et territoriale

Thématiques	Formats	Référent·e·s au sein du Bureau exécutif	Adhérent·e·s référent·e·s
Projets artistiques et culturels en milieu rural	Comité de pilotage	Pierre Gau (Art'Cade)	Antoine de Bruyn (Run Ar Puñs)
Logiques de coopérations entre acteurs d'un territoire (SOLIMA, GTMA, RTMA)	Espace de discussion	Pierre Gau (Art'Cade)	Laetitia Perrot (La Nef)

Technique et juridique

Thématiques	Formats	Référent·e·s au sein du Bureau exécutif	Adhérent·e·s référent·e·s
EPL (Etablissements Publics Locaux)	Espace de discussion	En cours de remplacement	David Demange (La Rodia)
Préfiguration, extension, réhabilitation	Groupe de travail	Peyot (La Tannerie)	En cours de remplacement
Relations contractuelles avec les partenaires et modes de gestion	Groupe de travail	Alexandre Lamothe (La Bobine)	Jérémy Desmet (Le Cargö)

Groupes de travail en soutien au projet fédéral

Thématiques	Formats	Référent·e·s au sein du Bureau exécutif	Adhérent·e·s référent·e·s
Valorisation des adhérents	Groupe de travail	Jean-Christophe Aplincourt (Le 106) Benjamin Mialot (Les 4Ecluses)	Fred Robbe (Astrolabe) Muriel Jacquemin (Bonjour Minuit)
Observation Participative et Partagée	Groupe de travail	Stéphane Delhaye (6MIC)	En cours de remplacement
Solidarités - fonds de soutien solidaire	Groupe de travail	Emmanuelle Cuttitta (Le Gueulard Plus) Pierre Gau (Art'Cade)	Fred Jiskra (Les Zuluberlus)

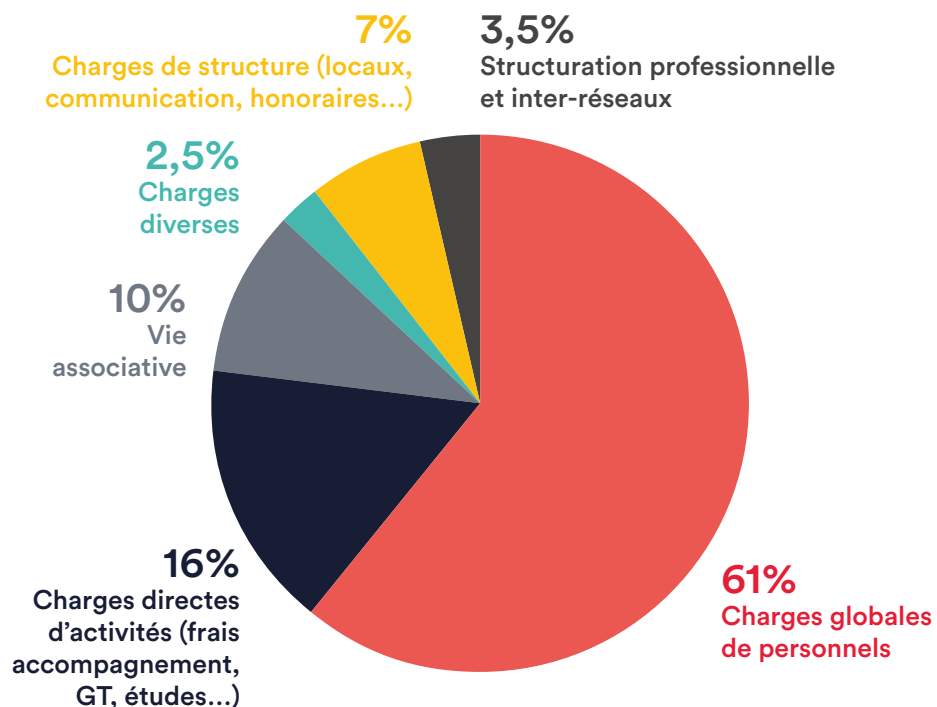
*Groupe de travail : les GT sont des temps de réunions réguliers dont le but est d'amorcer des réflexions, d'élaborer une feuille de route et d'assurer le suivi d'un chantier

**Comité de pilotage : les COPIL se réunissent dans le but de mener une action à court/moyen terme (organisation de rencontres, réalisation d'une étude...)

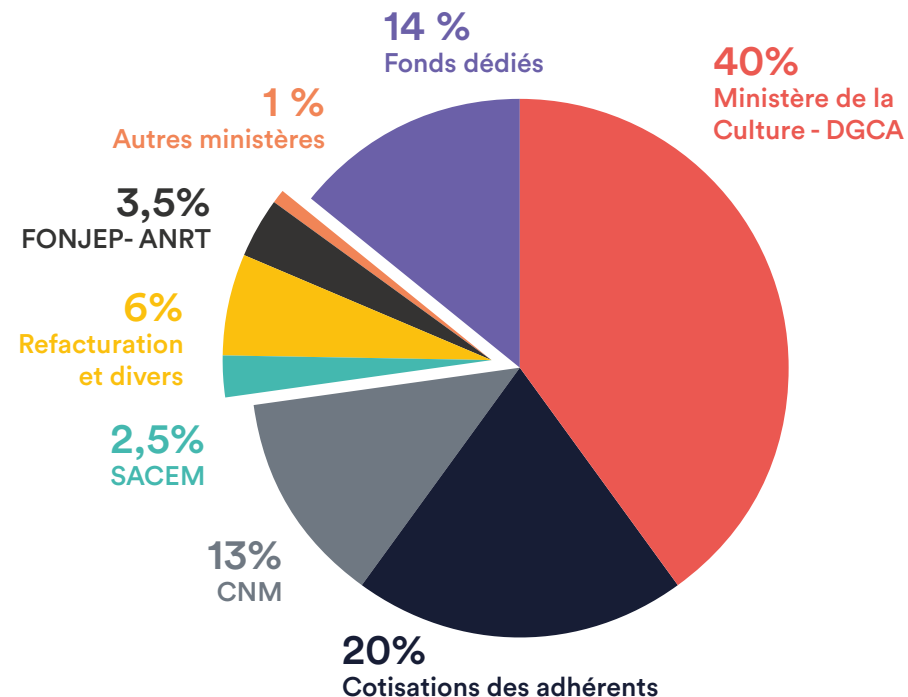
***Espace de discussions : un espace de discussion permet d'échanger au quotidien sur divers sujets d'actualité sans que cela ne se traduise nécessairement par la création de nouveaux chantiers

Budget de la FEDELIMA

Charges 2022



Produits 2022



Le budget

- Un budget fédéral 2022 de 667 568€ TTC
- Un résultat 2022 déficitaire de 19 818 €
- Des fonds propres à 141 480 € au 31.12.2022 (161 298 € au 31.12.2021)
- Une légère hausse sur les charges globales de personnels et sur la vie associative (évolution de la convention ECLAT et RAFFUT!)
- Une baisse des charges directes d'activité sans conséquence majeure sur la mise en œuvre du projet fédéral
- Le constat d'une non augmentation des cotisations des adhérents, malgré un nombre croissant d'adhésions à la fédération. Pour rappel, les cotisations sont calculées sur les budgets n-2 des adhérents dont l'activité a été fortement touchée en 2020 par les restrictions gouvernementales pour freiner la propagation de la Covid-19 (fermeture des lieux, interdictions de concerts debout...).

Temps de rencontres (co)organisés (· en présentiel / · en visioconférence)

■ Février 2022 :

- Webinaire avec la Mobilisation Art et Culture (MCAC) « Les mesures de soutien pour le secteur artistique et culturel », le 15 février 2022
- Webinaire avec la MCAC « Les conditions d'activité des structures culturelles et artistiques », le 17 février 2022
- Table ronde « Les politiques culturelles au couleur de la diversité », avec la FADMT et Zone Franche, le 22 février 2022 à Paris (CNAM)
- Webinaire avec Live DMA « Présentation du nouveau programme européen MusicAIRE », le 25 février 2022

■ Mars 2022 :

- Webinaire d'information autour du Pass Culture, le 25 mars 2022

■ Avril 2022 :

- Webinaire « La non-mixité en question », le 4 avril 2022
- Rencontres « Ecologie et musiques actuelles : agissons collectivement pour des tournées écoresponsables », les 12 et 13 avril 2022 à Paris (Gaité Lyrique) à Paris

■ Juillet 2022 :

- RAFFUT : Les rencontres de la FEDELIMA, du 5 au 7 juillet 2022 à Lorient (Hydrophone)

■ Septembre 2022 :

- Webinaire de présentation de l'évolution du FAIR, le 25 mars 2022

■ Octobre 2022 :

- « Cocktail Mentorat Egalité » avec le CNM, le 13 octobre à Paris (MaMA)
- Rencontres professionnelles « Le développement des cultures électroniques sur les territoires », avec Technopol et NDK, le 20 octobre à Caen

■ Novembre 2022 :

- Comité d'orientation de la FEDELIMA, 17 novembre
- Rencontres nationales « Pratiques musicales actuelles et populaires - diversité des personnes, diversité des trajectoires ! », avec Octopus, la FADMT et le Collectif RPM, les 22/23 novembre à Auch (Cri'Art)
- Journée nationale « Quelles idées pour une filière des musiques actuelles plus inclusives et égalitaires ? », avec Les Femmes s'en Mêlent, le 24 novembre à Paris (Point Éphémère)

■ Décembre 2022 :

- Journée « Wah s'invite à l'Antipode », le 8 décembre 2022 à Rennes (Antipode)
- Table ronde dans le cadre de Rencontres & Débats des Trans Musicales : « Construction du commun et musiques actuelles : quelles intersections possibles ? », le 9 décembre 2022 à Rennes



Contributions / interventions (1/2)

(· en présentiel / · en visioconférence)

■ Février 2022 :

- « La place des femmes dans le monde de la musique », animation et contribution au débat dans le cadre de la Tournée de l'égalité du projet « *Musiciennes au Bastion* », le 3 février à Besançon
- « L'importance de l'observation pour la structuration de la filière », sensibilisation des professionnel-le-s invitées par le CCMA (Comité de concertation des métiers des musiques actuelles), le 15 février à Namur
- « Métiers et parcours professionnels dans le secteur des musiques actuelles », intervention pour l'Université de Nanterre M2 « Conduite de projet culturel », le 15 février
- « Les pratiques amateurs : pour une plus grande lisibilité des possibles et une meilleure coordination de nos actions », animation et contribution à l'atelier organisé dans le cadre 2^e Rencontres territoriales des Musiques Actuelles de l'agglomération Angevine, le 18 février à Angers (Chabada)
- « Comment coopérer pour la participation de toutes et tous dans la vie culturelle ? », animation et contribution à l'atelier organisé dans le cadre 2^e Rencontres territoriales des Musiques Actuelles de l'agglomération Angevine, le 18 février à Angers (Chabada)
- « L'égalité des femmes dans la musique », animation de la table ronde organisée dans le cadre Des Eclairantes, programme organisé le 23 février par Le Gueulard Plus à Thionville
- « Concertations territoriales du contrat de filière musiques actuelles en région Sud Provence-Alpes-Côte d'Azur », animation de la table ronde sur les lieux de diffusion, le 28 février à Aix-en-Provence

■ Mars 2022 :

- « La place des petits lieux au niveau national et au regard des politiques publiques », intervention sur la table ronde organisée par Supermab - Espace de coopération pour les musiques actuelles en Bretagne, le 2 mars à Chateaulin (Run Ar Puñs)
- « Être musicienne en 2022, on en parle ? », intervention dans le cadre d'une rencontre publique sur la thématique organisée le 8 mars à Saint-Germain-en-Laye (La Clef)

■ Mars 2022 (suite...) :

- « Programmation, c'est pour quand l'égalité ? », intervention dans le cadre du cycle "égalité" de la Bobine et du festival Les Femmes s'en Mêlent, le 9 mars à Grenoble
- « L'accompagnement à la coopération territoriale », intervention dans le cadre d'une recherche-action menée par l'UFISC et le MES (Mouvement pour l'Économie Solidaire), le 22 mars à Saint-Ouen (Mains d'Oeuvres)

■ Avril 2022:

- « Parité et musiques actuelles, où en est-on ? », présentation des chiffres clés parité dans les musiques dans le cadre du projet "Musiciennes", organisé le 7 avril à Besançon (Le Bastion)
- « Rencontre des programmes de mentorat féminins dans la musique », le 20 avril au Printemps de Bourges

■ Mai 2022 :

- « *Ecology and sustainability in live music : building a common strategy* », intervention dans le cadre du projet Footprints, le 3 mai à Lyon (Périscope)
- « *Improving gender equality in the jazz sector: means of actions* », animation et intervention dans le cadre du projet Footprints, le 4 mai à Lyon (Périscope)
- « L'observation : intérêts, usages et perspectives », intervention dans le cadre d'une table ronde organisée par Haute-Fidélité (Pôle des musiques actuelles en région Hauts-de-France), le 24 mai à Lille (Sciences Po)

■ Juin 2022 :

- « Défaire les représentations, désinvisibiliser les récits : la force du collectif, ce que la sororité transforme », intervention dans le cadre du festival MakeHERSpace, le 15 juin à Tours (FunLAB)
- « Les pratiques collectives en amateurs dans les musiques populaires : éléments synthétiques de restitution de l'étude publiée en 2020 », présentation dans le cadre de la "Journée anniversaire des 40 ans de la fête de la Musique", organisée le 16 juin par le Ministère de la Culture - DEPS à Paris (Opéra Comique)

Contributions / interventions (2/2)

(• en présentiel / • en visioconférence)

— Juin 2022 (suite...) :

- « Plus d'égalité entre les genres dans les musiques actuelles : des idées, des pistes d'actions ? », animation de l'atelier dans le cadre du projet « *Drôlesses Musiciennes* », le 22 juin à Angoulême (La Nef)
- « Les incidences du statut juridique sur la gouvernance et la nature des projets d'intérêt général des structures gérant des équipements culturels publics », dans le cadre du séminaire du Comité de liaison des EPCC, organisé le 29 juin à Nancy (L'Autre Canal)
- « Égalité de genres et création musicale jeune public », animation d'une table ronde dans le cadre des rencontres professionnelles musiques actuelles et jeune public organisées par le réseau RAMDAM, le 30 juin au Le Parc Floral de Vincennes (Paris)

— Juillet 2022 :

- « Bilan et enjeux du projet de circulation et de développement des artistes accompagné-e-s par Grabuge », animation du séminaire organisé par GRABUGE, le 13 juillet à Nancy (L'Autre Canal)
- « Atelier sur l'accompagnement des projets artistiques », intervention dans le cadre des rencontres professionnelles de la FAMDT, le 15 juillet à Avignon

— Septembre 2022 :

- « Les musiques actuelles post crise sanitaire : un secteur en mutation ? », intervention dans le cadre du Forum de la FEMA, le 8 septembre à Belfort (La Poudrière)

— Octobre 2022:

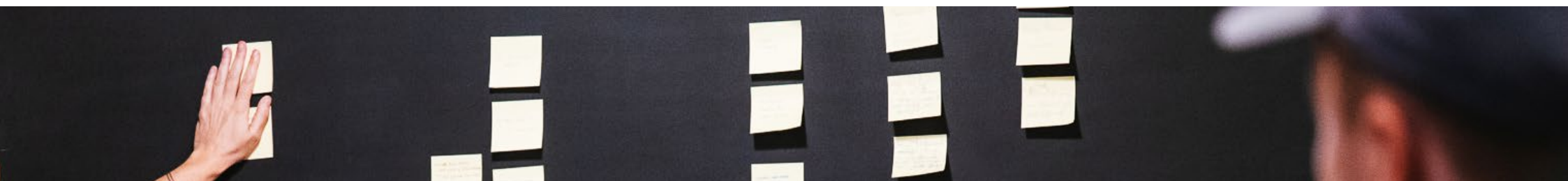
- « *Green rider: Hacia una industria musical sostenible* », intervention dans le cadre d'une table ronde organisée ACCESS (réseau de salles national de concert en Espagne) au BIME festival, le 27 octobre à Bilbao
- « Le mentorat, la création en non-mixité choisie, les incubateurs... ces programmes pour faire avancer l'égalité femme/homme », intervention dans le cadre Forum Entreprendre dans la culture des Pays-de-la-Loire, le 25 octobre à Nantes

— Novembre 2022:

- « Les Assises de l'égalité Grand Est », contribution à la journée organisée par le Gueulard Plus, le 15 novembre à Metz (Cité des Congrès)
- « Journée thématique She rocks! », animation du débat organisé le 26 novembre à Oignies (9-9bis)
- « Lancement du mentorat de *Drôlesses Musiciennes* », intervention auprès des participantes mentores-mentorées organisée le 30 novembre à Angoulême (La Nef)

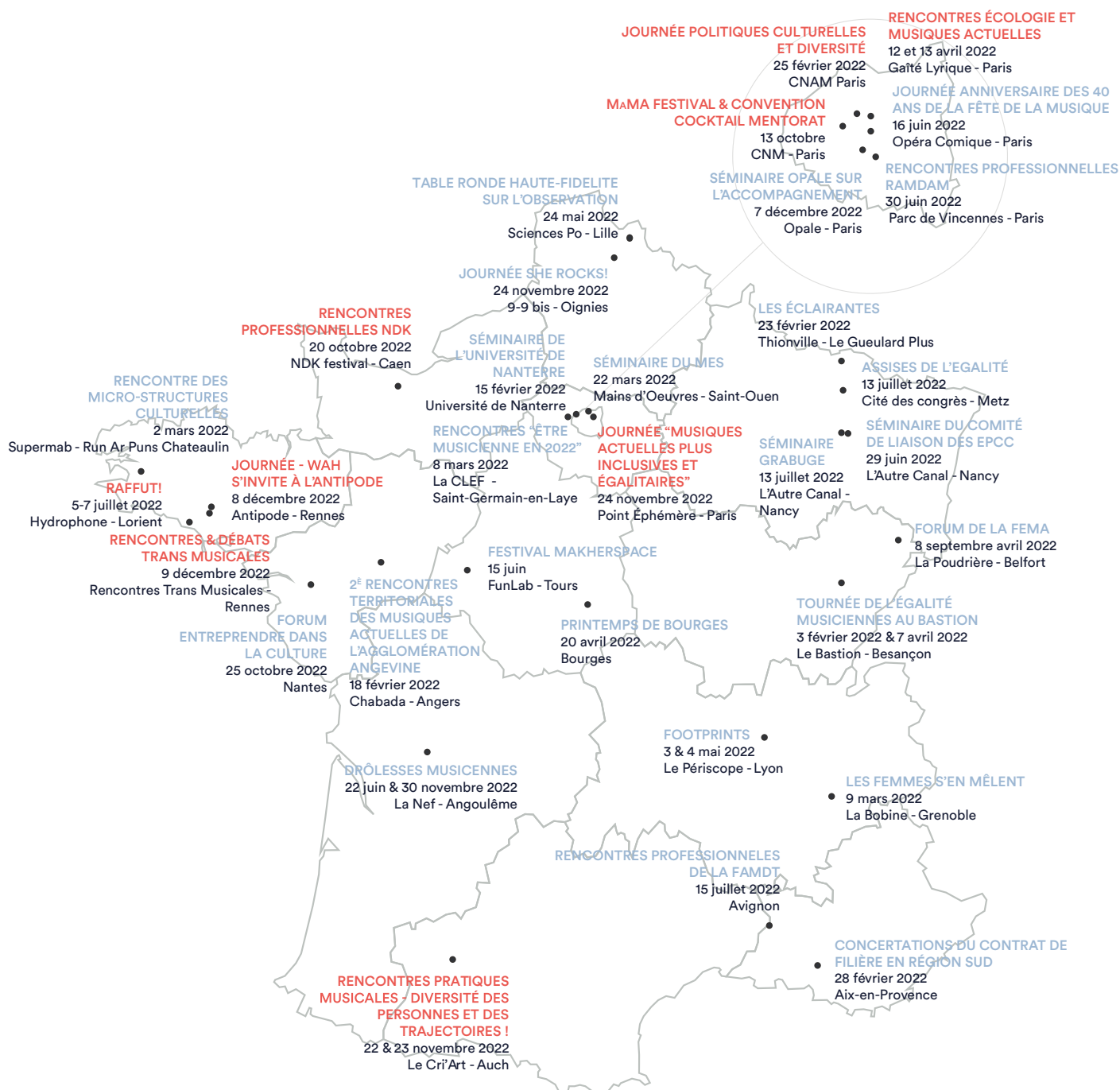
— Décembre 2022 :

- « Temps d'échanges sur l'accompagnement destinée aux coordinateur·rice-s des réseaux et fédérations », contribution à l'atelier organisé le 7 décembre à Paris (Opale)
- « Témoignages et exemples concrets qui montrent l'intérêt d'observer, mesurer et partager », intervention vidéo dans le cadre d'une table ronde organisée le 8 décembre par Kolet' (Réseau des acteurs culturels du spectacle vivant de La Réunion), à Saint-Benoit - La Réunion



Organisation ou contribution aux événements

(• (co)organisation / • contribution)



En Europe :

- Participation aux 10 ans de Live DMA organisés dans le cadre du festival BIME PRO à Bilbao, les 13 & 14 octobre 2022

Soutien et accompagnement des adhérents

L'accompagnement est une mission transversale au projet fédéral. En ce sens, il n'est ni un dispositif, ni un service mais se veut être une mission de soutien aux adhérents, un outil de médiation avec les partenaires publics. Il participe également à l'observation qualitative du champ des musiques actuelles. L'accompagnement se déclenche à partir de la sollicitation d'une structure adhérente de la FEDELIMA voire d'un réseau territorial d'acteurs.

Ce soutien apporté aux adhérents s'appuie sur des moyens et des outils de formes diverses qui peuvent aller d'une transmission de ressources (documentaires ou en s'appuyant sur les ressources humaines internes ou la mise en relation avec d'autres adhérents), à l'animation d'un ou plusieurs temps de réflexion en interne ou encore, à une analyse précise de la situation en vue de définir une proposition de méthode de travail via un état des lieux élaboré à partir d'entretiens individuels des membres de la (des) structure(s). En fonction des besoins exprimés par la structure, l'accompagnement peut également proposer un recours à des personnes extérieures pour intervenir sur des sujets spécifiques dans le cadre de missions ponctuelles. Enfin, il peut aussi prendre la forme d'une médiation entre les partenaires publics et l'adhérent et/ou d'un apport en ressources, notamment lors des comités de suivi.

Les sollicitations et demandes des adhérents peuvent amener à deux grands type d'accompagnement qui se déclinent en différentes formes de soutiens. Ces différents types d'accompagnement peuvent se croiser dans une même intervention :

- L'accompagnement à la structuration d'un adhérent et à la stratégie de développement du projet
- L'accompagnement collectif de projets de coopération entre acteurs

À cela, il faut ajouter le suivi des structures adhérentes qui font ou ont fait l'objet d'un accompagnement précédent et également la veille réalisée par des entretiens téléphoniques et/ou des rendez-vous in situ avec les adhérents.

L'accompagnement à la structuration d'un adhérent en 2022 :

- L'accompagnement « ressources » (participation et apports de ressources lors d'un conseil d'administration ou sur une réunion abordant un sujet spécifique ; échanges téléphoniques ayant pour objet des demandes de ressources et conseils sur une thématique ou une situation précise, relecture de documents

type projet artistique et culturel, profils de poste...) a concerné 9 adhérents soit environ 9 jours. À cela s'ajoute, 18 demandes de traitements statistiques personnalisées des adhérents sur l'année 2022.

- L'accompagnement « méthodologique » (préparation et présence sur une réunion de travail avec les partenaires publics et/ou un comité de suivi ; accompagnement, préparation et présence sur des recrutements de direction ; préparation voire animation de séminaires d'équipe ; transmission d'outils et animation de temps de travail sur le projet et/ou sa mise en œuvre ; rédaction de cahiers des charges pour un(des) accompagnement(s) de la structure par des consultants extérieurs à la fédération...) a concerné 25 adhérents et représenté environ 100 jours.
- L'accompagnement « global » (état des lieux de la situation d'un adhérent via des entretiens internes et avec les partenaires ; analyse de(s) stratégie(s) à mener ; mise en place d'une méthodologie de travail ; participation à différents temps de réflexion et animation de temps de travail ; rédaction de cahiers des charges pour un(des) accompagnement(s) de la structure par des consultants extérieurs à la fédération ...) a concerné 5 structures soit environ 50 jours.
- L'accompagnement « soutenu » (analyse globale de la situation ; rédaction d'un cahier des charges pour un (des) accompagnement(s) de la structure par des consultants extérieurs à la fédération ; suivi de l'accompagnement ; participation et animation de temps collectifs...) a concerné 2 structures et a représenté environ 20 jours pour la fédération.

L'accompagnement collectif en 2022 :

- 2 accompagnements à la coopération entre acteurs (état des lieux ; analyse de la situation ; proposition d'une méthodologie de travail ; et/ou participation au comité de pilotage de réflexion ou d'étude...) soit environ 8 jours.
- 3 accompagnements méthodologiques à la coopération (transmission d'outils méthodologiques ; définition de contenus de séminaires et/ou temps collectifs ; animation de séminaire et/ou temps collectifs ...) soit environ 10 jours.

Le suivi des adhérents en 2022 (coordination des partenaires de l'accompagnement (DLA, TSF...) / consultant / adhérent ; participation aux différentes étapes de restitutions ; apports de ressources ...) a concerné une dizaine de suivis d'adhérents. À cela s'ajoute la veille des adhérents.

Soutien et accompagnement des dynamiques territoriales

Le soutien-accompagnement à la structuration territoriale consiste à apporter de l'expertise et de la méthodologie dans les démarches et processus de co-construction de projets de territoire, dans la mise en place de journées de sensibilisation en direction d'élus et d'acteurs locaux, etc. Il participe également à l'observation qualitative du champ des musiques actuelles et des dynamiques de co-construction des politiques publiques.

Il peut également répondre à des demandes de collectivités territoriales, relatives le plus souvent à des questions autour de la mise en place de concertations, de la co-construction de projets de territoire ou de création de lieux, en apportant des ressources spécifiques.

Enfin, l'accompagnement à la structuration territoriale se réalise également via des rendez-vous, des échanges réguliers et des partages de chantiers avec les réseaux territoriaux. L'accompagnement se déclenche à partir de la sollicitation d'un réseau territorial d'acteurs et/ou d'une collectivité voire d'une structure adhérente de la FEDELIMA.

L'accompagnement à la structuration territoriale en 2022 :

- La mise en place et le suivi des SOLIMA et/ou des concertations territoriales en cours. L'ensemble des démarches SOLIMA et/ou des concertations territoriales sont observées par la FEDELIMA en lien régulier avec les coordinateurs des démarches en cours. Par ailleurs, la FEDELIMA a participé à la mise en place de deux SOLIMA sur 2022. Cela correspond environ à 10 jours.
- La réflexion et la construction de 4 RTMA (rencontres territoriales musiques actuelles) et d'une journée co-organisée avec AURA-SV a représenté environ 10 jours.
- La réponse à des sollicitations de collectivités sur des questions spécifiques (qui a concerné 5 collectivités) ainsi que les points de situation réguliers avec les partenaires publics (conseiller·e·s DRAC, Région..) ont représenté 10 jours.
- Les différents rendez-vous, échanges et travaux communs avec les réseaux territoriaux musiques actuelles ont représenté environ 5 jours.



Participation et coopération inter-organisationnelle (1/2)

La contribution à la structuration professionnelle a pour objectif de coopérer avec les organisations du champ des musiques actuelles et d'élargir le périmètre de ces coopérations et actions territoriales (Europe, International) et intersectorielles (économie solidaire, éducation, social...), dans un objectif commun de défense de l'intérêt général et des droits culturels. Ainsi, il s'agit de :

- Travailler des dynamiques de coopération dans une dimension d'ouverture à d'autres secteurs ;
- Développer des relations partenariales du local à l'international ;
- Contribuer aux espaces de réflexion sur les politiques culturelles.

Pour atteindre ces objectifs, sont activés :

- Des dynamiques nationales et européennes de réflexion et d'action ;
- Des partenariats spécifiques avec d'autres fédérations ou organisations, sur des projets précis ;
- Des temps réguliers d'interconnaissance et de réflexions communes avec les fédérations et organisations nationales de la musique et les réseaux territoriaux des acteurs des musiques actuelles.

Le début d'année 2022 a été marqué par la sortie de la crise sanitaire, débutée en mars 2020. Il a fallu accompagner cette séquence avec une campagne de mobilisation en faveur de la réouverture des lieux de musiques actuelles, réalisée en partenariat avec le SMA et, plus globalement, en faisant entendre la voix des lieux de musiques actuelles au sein du collectif « Culture en danger ».

Le 1^{er} semestre 2022 était également caractérisé par une séquence électorale nationale fondamentale avec les élections présidentielles et les législatives. La FEDELIMA a pu faire entendre sa voix au sein du collectif mobilisé par l'UFISC à ce sujet et rencontrer ainsi les équipes « Culture » des candidats, échanger sur leurs programmes respectifs en la matière.

Tout au long de l'année, le CNM a fait évoluer ses programmes, passant progressivement d'une logique de gestion de crise et de sauvegarde des acteurs du secteur à une logique d'accompagnement à la reprise, puis à la construction de dispositifs pérennes de soutien. Là encore, la FEDELIMA a pu contribuer aux moult groupes de travail mis en place pour construire collectivement les programmes d'aide les plus adaptés à la situation et aux acteurs concernés. La fédération s'est particulièrement investie pour faire évoluer le programme de soutien en faveur

des lieux, mais aussi le plan pluriannuel d'investissement, les actions en faveur du développement durable, de l'égalité entre femmes et hommes, le positionnement de l'établissement au niveau européen...

En fin d'année, une première réunion de cadrage avec la DGCA a permis de poser les bases d'un travail qui se poursuivra en 2023 afin d'interroger et de potentiellement faire évoluer le cahier des charges et missions du label SMAC.

À noter également dans les faits marquants de l'année, le démarrage d'un nouveau projet pour le réseau européen Live DMA : Live Style Europe II, le déploiement de ses actions et le retour de la FEDELIMA dans la gouvernance du réseau (membre du board).

La FEDELIMA a contribué en 2022 aux travaux et/ou poursuivi ses partenariats :

- De l'inter-fédérations et réseaux d'acteurs du secteur de la musique (FEVIS, France Festivals, Futurs composés, Grands Formats, AJC, FAMDT, Zone Franche, FELIN, FERAROCK, Radios campus France, Culture Bar-bars, UFISC, ensemble des réseaux territoriaux d'acteurs...);
- De l'inter-fédérations et réseaux nationaux de la musique / spectacle vivant (FEVIS, ROF, FO, France Festivals, AJC, Grands Formats, FAMDT, Futurs composés, Zone Franche) ;
- De l'UFISC dans toutes ses dimensions (droits culturels, ESS, coopérations, représentations professionnelles) et en assumant la présidence de l'UFISC ;
- Du collectif "Culture en danger" regroupant des syndicats et des fédérations se mobilisant dans le contexte de la crise sanitaire ;
- Du SMA, dans toutes ses dimensions et comme membre du Conseil National du syndicat ;
- D'AGI-SON, comme membre fondateur, partenaire, appui et relais ;
- Du Live DMA, comme adhérente, membre du board et référente sur l'observation.
- Du Collectif des Associations Citoyennes (CAC, dont la FEDELIMA est membre) sur l'avenir et le rôle des associations, la défense des financements publics aux associations, les enjeux des territoires ;
- De l'Observatoire de la Liberté de Création, comme adhérent ;

Participation et coopération inter-organisationnelle (2/2)

- Des Pôles ou Réseaux régionaux de musiques actuelles, comme partenaire ;
- Du FAIR, comme partenaire ;
- Des « Rencontres et débats » aux Trans Musicales, via sa participation au comité éditorial
- À la démarche sur les droits culturels de la plateforme culture et solidarités.

Ces dynamiques s'incarnent dans différents espaces :

- La FEDELIMA contribue au GTMA (groupe de travail des lieux de musiques actuelles) et à ses sous-groupes de travail ;
- Des temps de contributions communes à plusieurs organisations (Rencontres des députés à l'Assemblée nationale, rendez-vous communs avec des partenaires, etc.) ;
- La réponse à diverses consultations initiées par le ministère de la Culture notamment sur les dynamiques européennes, sur le CNM et sur l'accompagnement artistique et l'insertion professionnelle des artistes ;
- Les concertations et consultations sur le Centre national de la musique avec l'ensemble des acteurs du monde de la musique ;
- La participation aux groupes de travail SMA et de l'UFISC.

Soit :

- 4 rencontres d'équipes « Culture » de partis politiques candidats aux élections présidentielles et législatives ;
- 7 rencontres d'associations nationales d'élu-e-s à l'occasion des élections

présidentielles et législatives et de la problématique Festivals versus JO en 2024 ;

- 2 GTMA ;
- 3 rendez-vous DGCA, dont l'un spécifique au sujet de l'évolution du label SMAC ;
- 28 réunions ou GT avec ou au sujet du CNM (réforme des aides, aide aux lieux, relance, plan pluriannuel d'investissement, Europe, développement durable, égalité...), participation à 4 commissions « compensation billetterie », à 4 commissions « structuration et développement professionnel » et à 1 commission « égalité » ;
- 2 réunions avec la SACEM au sujet de la réforme de l'aide aux lieux ;
- 9 conseils d'administration de l'UFISC, 6 GT campagne/élections, 8 GT (questions professionnelles, écologie...) ;
- 4 conseils nationaux du SMA, 9 invitations au bureau du SMA, 3 GT, 1 congrès national ;
- 17 réunions du Live DMA, 3 « board meeting », 1 AG, 1 webinaire « MusicAIRE » ;
- 4 CA et 1 AG de SoCoop ;
- 3 rendez-vous inter-fédérations ;
- 4 rendez-vous de l'Observatoire de la Liberté de Création ;
- 1 AG du CAC (Collectif des Associations Citoyennes) ;
- 7 réunions avec des Pôles ou Réseaux régionaux de musiques actuelles ;
- 3 réunions avec le FAIR et 1 webinaire ;
- 1 webinaire avec les équipes du Pass Culture ;
- 4 réunions dans le cadre de la Mobilisation et Coopération Arts et Culture ;
- 5 réunions de l'intersyndicale et inter-fédérations « Culture en danger ».



Observation, études et production d'analyses (1/2)

La mission d'observation, études et production d'analyses de la FEDELIMA est une fonction transversale qui alimente l'ensemble des chantiers portés par la fédération. Elle permet, par la mise en valeur de problématiques spécifiques en lien avec les autres partenaires et réseaux professionnels, de contribuer à une meilleure connaissance de l'ensemble de l'activité des lieux et de leur territoire par la production d'analyses et de rapports économiques et sociaux.

L'Observation Participative et Partagée (OPP) en 2022

- L'OPP annuelle de la FEDELIMA (portant sur les données d'activité 2021) a été lancée auprès de 146 structures membres de la fédération. 123 structures ont renseigné la totalité de leurs informations, soit une participation de 84,2% des adhérents de la FEDELIMA.
- Dans le cadre d'un partenariat actif depuis maintenant 8 années, les données d'activité de 73 lieux de musiques actuelles membres de la FEDELIMA et labellisés SMAC par l'État ont été transmises au ministère de la Culture – DGCA (Délégation Générale à la Création Artistique).
- Au niveau européen, participation au « Survey » de Live DMA par la communication des données d'activité 2020 anonymisées des membres de la FEDELIMA. Cette collaboration permet des comparaisons internationales entre les 20 réseaux nationaux et territoriaux membres du Live DMA (soit 16 pays), qui représentent plus de 3 000 lieux et festivals en Europe.
- 18 demandes de traitements statistiques personnalisés ont été réalisées pour des adhérents durant l'année, soit en moyenne, une à deux par mois.
- Le groupe de travail OPP de la FEDELIMA s'est réuni une fois.

Publications, production d'analyses et d'études en 2022 :



Parution de l'enquête
« L'impact de la pandémie
de Covid-19 sur 3 250 salles
de concert et clubs en
Europe
(2022) » - Traduit en
français par la FEDELIMA
(11 pages - janvier 2022)

« État des lieux des démarches d'accessibilité
des personnes en situation de handicap
initiées par les adhérents de la FEDELIMA »

Résultats synthétiques de l'enquête flash
menée en juin 2022 auprès de 154 structures



Parution de l'enquête flash
« État des lieux des démarches d'ac-
cessibilité des personnes en situa-
tion de handicap initiées par les adhérents
de la FEDELIMA »
(Juillet 2022)

Observation, études et production d'analyses (2/2)

Enquêtes « flash » en 2022 :

- Une enquête flash ayant permis de réaliser un état des lieux des démarches d'accessibilité des personnes en situation de handicap initiées par les adhérents de la FEDELIMA (juin).
- Une enquête flash sur la hausse des prix de l'énergie en 2022 lancée par la FEDELIMA et le SMA auprès de leurs membres (septembre).
- Une enquête flash réalisée auprès d'un panel de 12 structures membres de la FEDELIMA et du SMA suite à une sollicitation de la SACEM, devant permettre de préparer la réforme des aides dédiées aux lieux de musiques actuelles (juin).

Études et travaux en 2022 :

- Poursuite de l'étude action sur les modes de gestion et de contractualisation des projets des lieux de musiques actuelles en partenariat avec le RIF.
- Production d'un tronc commun de questions « Emploi et Moyens Humains » dans les musiques actuelles en collaboration avec la FAMDT, la Féarock, Grabuge, Haute Fidélité, iCoop, Kolet', Octopus, le PAM, le PRMA Réunion, le RIF, RMAN et Zone Franche.
- Production d'une note d'impact de la pandémie COVID-19 sur 101 structures membres de la FEDELIMA. Données comparées des exercices d'activité 2019 et 2020.
- Lancement d'un travail devant permettre la réalisation d'une publication portant sur l'Observation Participative et Partagée (OPP). Constitution du comité de suivi et réalisation de 2 premières réunions.

Participation à des études/enquêtes/démarches en 2022 :

- Participation au comité de suivi d'une étude/expérimentation nationale de démarche d'Observation Participative et Partagée portée par iCoop « Observation nationale des parcours de musiciennes et de musiciens ».
- Participation au comité d'orientation de 2 observations/enquêtes portées par Musique en Territoires sur les pratiques d'accueil des personnes en situation de handicap dans l'enseignement et les pratiques de la musique et sur les risques psycho-sociaux des chanteurs dans les pratiques et enseignements professionnels et amateurs.
- La FEDELIMA est devenue membre du collectif POPP (Pour une Observation Participative et Partagée), association créée en 2022, rassemblant 20 organisations, et ayant pour objet de fédérer, promouvoir, accompagner et coordonner les démarches et développer des outils collectifs autour des démarches d'OPP.

Accompagnement méthodologique en 2022 :

- La FEDELIMA a assuré l'accompagnement technique et méthodologique de 9 organisations/groupements au déploiement d'Observation Participative et Partagée (OPP) ou réalisation d'enquêtes auprès de leurs membres.
- Réalisation de 2,5 journées de formations à l'utilisation de la plateforme GIMIC auprès de 4 administrateur-riche-s d'enquêtes.

Information et valorisation

La valorisation de projets a pour objectif de mettre en lumière les actions de la FEDELIMA, ainsi que celles de ses adhérents qui donnent corps aux valeurs de la fédération. Elle permet également de mettre en avant, au sein de la fédération ainsi qu'auprès des partenaires, des projets qui facilitent l'échange d'expériences, l'interconnaissance et le transfert de compétences.

Les outils de communication utilisés en 2022 :

- Les listes de discussions (*mailinglist*) : 29 listes administrées par secteur d'activité ou thématiques et enjeux - avec la création d'une nouvelle liste dédiée aux questions d'accessibilité aux personnes en situation de handicap
- Le site internet de la FEDELIMA www.fedelima.org
- Le site internet dédié à RAFFUT! - les rencontres de la FEDELIMA : www.raffut.fedelima.org
- Une plateforme ressource sur l'égalité dans les musiques : www.wah-egalite.org
- Le site ressource sur les projets culturels et artistiques en milieu rural : www.ruralite.fedelima.org
- Une plateforme d'échange ouverte aux technicien-ne-s de la fédération : www.agora.fedelima.org
- Une page Facebook : www.facebook.com/FEDELIMAA/

Les contenus diffusés en 2022 :

- 50 newsletters diffusées (newsletters mensuelles axées sur l'actualité des adhérents, du secteur et sur la vie de la fédération, annonce d'événements organisés par la FEDELIMA, publications d'études, présentation de nouveaux projets, présence de la FEDELIMA sur des temps qui rythment la vie du secteur...)
- La publication d'une nouvelle newsletter : Wah'ctualités - une lettre d'information dédiée aux questions d'égalité dans les musiques, la culture et l'économie sociale et solidaire
- 6 communiqués (dans le cadre de : la poursuite de la campagne « Pour la reprise des concerts debout », la réaction à la mise en place du pass vaccinal, la mobilisation en amont de la campagne présidentielle, la contestation de l'annulation des festivals dans le cadre des JOP 2024...)
- Une campagne de communication nationale pour la reprise des concerts debout, menée avec le SMA de janvier à mars 2022 : « Les concerts : mode d'emploi »
- 4 nouveaux articles de valorisation des projets des adhérents de la FEDELIMA dans le cadre du projet Previously on FEDELIMA
- De nouvelles ressources pour l'égalité entre les femmes et les hommes dans la musique



Enjeux sociétaux : développer l'égalité entre les genres et les diversités dans les musiques actuelles (1/4)

Favoriser l'égalité professionnelle et le soutien au développement des parcours professionnels de femmes et des minorités de genre dans les musiques actuelles

• Deuxième édition du dispositif de mentorat Wah ! #2 :

La 2^e édition de Wah ! mentorat a débuté fin juin 2021 pour une durée d'un an. 14 nouveaux binômes ont été constitués et se sont engagés pour une expérience de sororité et de réflexion partagée autour des enjeux d'égalité entre les genres dans les musiques actuelles, de juin 2021 à juin 2022. En ce sens, chaque binôme, mentore – mentorée, a défini ses objectifs et son cadre de relation pour l'année à venir et l'ensemble des 28 participantes s'est retrouvé également sur 6 sessions collectives de 2 jours et lors de 4 webinaires thématiques. Ces temps en mixité choisie proposent différents moments d'analyse des pratiques professionnelles au prisme du genre, des ateliers d'intelligence collective et de réflexions partagées sur les moyens d'agir contre le sexisme, les ressorts de la confiance en soi, l'articulation des temps de vie...

La présentation des binômes de cette 2^e édition est à retrouver sur le site de la plateforme Wah !

• Expérimentation de Wah'ts up ! : cercle de soutien et de solidarité professionnelle entre des femmes qui occupent pour la première fois une fonction de direction, co direction ou coordination générale dans les musiques actuelles

Même si briser le plafond de verre, selon l'expression consacrée, et être nommée à une fonction de direction est une étape importante pour les femmes dans les musiques actuelles, elle n'en n'est pas moins le début d'un parcours professionnel où il s'agit, pour chacune, d'exercer ces fonctions dans un environnement encore majoritairement masculin. Aussi, afin de soutenir les professionnelles à cette étape de leur parcours, de leur permettre de se projeter à longs termes dans le secteur des musiques actuelles, d'affirmer leurs façons d'habiter ces fonctions, la FEDELIMA a souhaité expérimenter ce dispositif de soutien aux carrières professionnelles des femmes en direction,

dans les musiques actuelles. Sur une année, huit femmes ont pu questionner leurs postures professionnelles, acquérir des outils complémentaires et échanger sur leur vécu au travail, via 6 sessions en présentiel (3 sur 2021 et 3 sur 2022) et 4 webinaires animés par différentes intervenantes, coach et formatrices.

La présentation de Wah'ts up ! et des participantes à cette première édition est accessible sur la plateforme Wah !

• Womentorat : un espace d'échanges entre les dispositifs de mentorat pour les professionnelles des musiques actuelles

Depuis 2 ans, MEWEM, Wah! & Wah'ts up!, Women Metronum Academy, Affranchies ! et WomenBeats, 5 dispositifs de mentorat dédiés aux femmes qui travaillent, entreprennent et/ou développent un projet artistique dans les musiques actuelles, portés par différentes structures ou réseaux, se sont réunis autour de Womentorat pour échanger et faire grandir le réseau des minorités de genres dans la musique. A l'occasion du Printemps de Bourges (22 avril 2022) et du MaMA (13 octobre), Womentorat propose aux participantes de chacun de ces dispositifs de se rencontrer, de développer leur interconnaissance et leur réseau. Ces deux temps de rencontres annuels sont également l'occasion pour les coordinations de ces différents dispositifs de partager leurs expériences, leurs méthodologies et leurs questionnements.

• Rencontre entre les participantes de Wah! #1, Wah !#2 et de Wah'ts up ! à Antipode - le 8 décembre 2022 à Rennes

À l'occasion des Trans Musicales, il a été proposé aux participantes des deux premières éditions du mentorat Wah! et de Wah'ts up! de se rencontrer, de développer de l'interconnaissance, d'identifier les endroits où elles peuvent développer de la solidarité professionnelle et faire réseau !

Enjeux sociétaux : développer l'égalité entre les genres et les diversités dans les musiques actuelles (2/4)

Soutenir et développer les pratiques artistiques des musiciennes sur les territoires

- **Musiciennes au Bastion et la tournée de l'égalité en Bourgogne-Franche-Comté (Février - Avril 2022)**

En 2022, la FEDELIMA a accompagné et soutenu la première édition du projet Musiciennes en contribuant, au sein de son comité de pilotage, à la construction de l'événement et en intervenant sur différents temps de sensibilisation et de rencontres professionnelles. Musiciennes s'articule autour de deux axes : un temps fort de soutien et d'accompagnement à la création artistique des femmes et minorités de genres ainsi que des temps de rencontres et d'échanges professionnels qui se sont déroulés du 4 au 8 avril 2022, au Bastion et sur le territoire de Besançon. En amont, la tournée de l'égalité a permis des temps d'échanges, de sensibilisation et de rencontres sur 5 territoires de Bourgogne-Franche-Comté, créant ainsi du lien et une synergie autour de ces enjeux entre différentes structures de musiques actuelles telles que le Moloco, le Silex, la Rodia, le Moulin de Brainans, la Vapeur, le café-concert des Passagers du Zinc et la Péniche Cancale. Bonne nouvelle, Musiciennes est reconduit pour 2023 !

- **Les Drôlesses musiciennes - La Nef (Angoulême)**

Les Drôlesses musiciennes est un projet à multiples facettes, porté par la

Nef, qui questionne la place des musiciennes et leurs pratiques dans les lieux d'enseignement et les studios de répétition. C'est tout d'abord une étude menée sur le sujet en Charente par la Nef, sur au cours du 1^{er} semestre 2022. Suite à ces premiers constats, s'est ensuite construit un dispositif de mentorat en direction des musiciennes du territoire qui a débuté sur le dernier trimestre 2022, pour une année. La FEDELIMA a soutenu l'ensemble de cette dynamique par des transferts d'outils et de méthodes et des interventions sur le lancement du dispositif de mentorat.

- **Accompagnement d'une recherche universitaire sur les questions de genre et de pratiques musicales autonomes**

L'année 2022 a permis à Célia Berthet, doctorante en sociologie au sein de l'équipe de la FEDELIMA, de poursuivre son travail de recherche commencé en septembre 2021 sur les enjeux de genre à l'œuvre dans la pratique en amateur des jeunes, dans les musiques actuelles. L'année 2022 a été l'occasion de poursuivre le travail de documentation des études et recherches menées sur les enjeux suivants ainsi que de débiter la phase de terrain et récolte de données qualitatives.



Enjeux sociétaux : développer l'égalité entre les genres et les diversités dans les musiques actuelles (3/4)

Développer la fonction ressources sur les inégalités entre les genres et la diversité dans les musiques actuelles

- **La plateforme ressources Wah ! : www.wah-egalite.org**

Créée fin 2019, la plateforme ressources Wah ! poursuit sa croissance et son enrichissement régulier. De nouvelles fiches outils, ressources, rubriques sont mises en lignes et alimentées régulièrement.

- **La liste de discussion « égalité »**

Près de 520 personnes sont inscrites fin 2022 sur cette liste ouverte à toutes personnes et structures intéressées par les questions de genre dans les musiques. Cette liste permet l'échange d'informations générales, de ressources, d'appels à projets, mais aussi le partage de recherches d'intervenant-e-s pour accompagner des projets, des articles, des documentaires, des projets qui peuvent inspirer ou des questions...

- **Wah'ctualités !**

2022 a vu la création d'une newsletter dédiée à l'égalité entre les genres dans la musique qui favorise la parole des porteurs et porteuses de projets sous forme d'interviews, de témoignages directs au sein de 5 thématiques qui croisent les actualités des adhérents, de la fédération, des portraits de femmes des musiques actuelles, des partages de projets en faveur de l'égalité dans d'autres secteurs.... 2 newsletters Wah'ctualités ont été publiées en mars et juillet 2022.

- **Webinaires thématiques sur les enjeux d'égalité entre les genres**

- ~ 4 avril : « La non-mixité en question »
- ~ 15 décembre : « Espaces publics, lieux de pratiques musicales, de concerts, de fêtes et questions de genres : quelles démarches pour tendre vers plus d'inclusivité ? »

- **Soutien des démarches d'adhérents sur les enjeux d'égalité entre les genres**

Tout comme la fédération, ces dernières années, une majorité des adhérents de la FEDELIMA s'est emparée progressivement des enjeux d'égalité entre les genres et de lutte contre les discriminations dans les projets de musiques actuelles en développant des modes d'action et des projets sur ces problématiques. De par sa fonction ressource, la FEDELIMA accompagne et soutient de plus en plus de démarches et d'initiatives d'adhérents sur ces enjeux et projets, sur différentes entrées telles que les projets en non-mixité, les rock camp, le mentorat, les actions possibles de sensibilisation, le soutien en termes de ressources, de contacts et d'animation de temps grand public ou de rencontres professionnelles, etc. En 2022, une dizaine d'adhérents ont sollicité la FEDELIMA sur ces enjeux.

- **Des temps d'échanges et de mise en débats :**

Chaque année les rencontres de la FEDELIMA sont l'occasion de questionner avec nos adhérents les différentes problématiques travaillées tout au long de l'année au sein des différents groupes de travail. En 2022, les problématiques liées à l'égalité entre les genres ont trouvé des rebonds :

Dans le cadre de RAFFUT! (du 5 au 7 juillet à Lorient à Hydrophone)

- ~ Le 6 juillet, une table ronde : « Comment identifier, comprendre et interroger les rapports de genre au sein d'un collectif, d'un projet ? »
- ~ Le 6 juillet, un atelier : « Lieu de musique : comment tendre vers des espaces plus inclusifs et sûrs pour toutes et tous ? »

Enjeux sociétaux : développer l'égalité entre les genres et les diversités dans les musiques actuelles (4/4)

Dans le cadre des Rencontres nationales des pratiques musicales (22 - 23 novembre à Auch au Cri'art) :

- ~ Le 23 novembre atelier : « Accompagner et soutenir les pratiques musicales des femmes* dans les musiques actuelles et populaires »

Construction d'une rencontre nationale en partenariat avec Les Femmes s'en mêlent / Les Femmes s'engagent au Point Ephémère (Paris), le 24 novembre :

- ~ « Quelles idées pour une filière des musiques actuelles plus inclusive et égalitaire ? »

Le 8 décembre : Temps d'échanges public à l'Antipode :

- ~ « Être musicienne... pour que ce ne soit plus une exception ! »

Le 9 décembre, les Rencontres et Débats des Trans Musicales 2022 ont été l'occasion pour la FEDELIMA de poursuivre son exploration des diversités et des luttes contre les discriminations dans les musiques actuelles.

- ~ Cette année la fédération y a questionné les moyens et les endroits de création du commun dans les différents engagements et luttes qui traversent les musiques actuelles en organisant une table ronde « Construction du commun et musiques actuelles : quelles intersections possibles ? »

Contribuer à la structuration du secteur des musiques actuelles sur les inégalités entre les genres et la diversité dans les musiques actuelles

La FEDELIMA s'investit dans différentes instances et comités de pilotage qui visent à accompagner, soutenir et structurer le secteur des musiques actuelles et ses acteurs sur les enjeux d'égalité entre les genres. En ce sens, elle contribue essentiellement aux :

- ~ Comité stratégique égalité et à la commission égalité du CNM
- ~ Sous-GTMA égalité
- ~ Comité de pilotage du dispositif de mentorat Affranchies ! porté par la FRACA-MA & Métiers Culture en région Centre Val-de-Loire
- ~ Groupe de travail inter-mentorat musiques actuelles
- ~ Comité de pilotage de Tambours battantes ! projet porté par la FAMDT : ce projet valorise des parcours des femmes dans les musiques traditionnelles par la réalisation d'une exposition photo, de capsules vidéo, de podcast



Enjeux environnementaux : réduire l'empreinte écologique de nos activités (1/2)

Tout au long de l'année et dans la poursuite du travail de sensibilisation des adhérents amorcé en 2021, la FEDELIMA et le SMA ont renouvelé leur collaboration sur les différentes actions liées à la transition écologique du secteur. En effet, les enjeux environnementaux étant complexes et systémiques, la stratégie adoptée a été d'appréhender l'empreinte carbone de nos activités à l'échelle de la filière.

Créer des espaces d'échanges et de réflexions autour des enjeux écologiques dans les musiques actuelles

- Rencontres nationales « Ecologie & musiques actuelles : agissons collectivement pour des tournées écoresponsables ! »

Dans la poursuite des réflexions menées en partenariat avec le SMA, la FEDELIMA a co-organisé deux jours de rencontres, les 12 et 13 avril 2022, à la Gaîté Lyrique à Paris avec pour objectif de permettre au plus grand nombre de professionnel-le-s issu-e-s des différents maillons de la chaîne « spectacle vivant » des musiques actuelles de pouvoir se rencontrer et dialoguer autour des enjeux climatiques et environnementaux.

Après une plénière introductive qui a établi un panorama des initiatives en cours dans le secteur culturel, 7 temps de travail ont permis aux acteur-trice-s du secteur (lieux, festivals et structures de production) de réfléchir et discuter collectivement de leurs pratiques professionnelles en vue de les rendre plus vertueuses et responsables. Pour chaque thématique abordée (mobilité du public, des artistes, alimentation, énergie, numérique et accompagnement au changement), des interventions d'expert-e-s ou d'acteur-trice-s de terrain étaient proposées, à l'issue desquelles un travail de réflexion en sous-groupe était mené par les participant-e-s. L'ensemble de ces concertations collectives ont donné lieu à des perspectives et pistes d'actions envisageables en faveur d'une gestion plus durable de nos activités.

- Dans le cadre de son rendez-vous annuel, RAFFUT! qui s'est tenu à Hydrophone (Lorient) du 5 au 7 juillet 2022, trois temps d'échanges ont traité des questions de transition écologique :

- ~ Une première table ronde intitulée « *Achat, location ou mutualisation : quels sont les enjeux écologiques dans la gestion du matériel technique ?* » s'est tenue le 5 juillet 2022. La question du parc de matériel technique et de ses différents cycle vie ont pu être abordés avec les interventions d'acteurs de la mutualisation et du réemploi (ressources culturelles, acteurs de la mutualisation).
- ~ Une seconde table ronde, le 6 juillet, était intitulée « *L'enjeu de la transition écologique de nos activités : l'accompagnement au changement* ». Ce temps avait pour objectif de mieux comprendre les réactions et enjeux que génèrent les questions de transition écologique au sein des équipes, et ainsi d'outiller les référent-e-s de moyens de dialogue efficaces pour engager une transition pérenne.
- ~ Enfin un atelier de travail autour de l'accueil écoresponsable des artistes s'est tenu le 7 juillet, durant lequel les participant-e-s étaient invité-e-s à travailler collectivement sur un rider écoresponsable commun. Ce premier travail a donné lieu à un groupe de travail d'adhérents intéressé-e-s et motivé-e-s à approfondir ces premiers échanges.

Déclic, décarbonons le live collectivement : Élaborer une stratégie de transition écologique et se doter de moyens d'action efficaces pour réduire l'empreinte carbone et environnementale des musiques actuelles.

Dans la poursuite de nos réflexions communes avec le SMA, un projet collectif d'engagement de la filière dans une stratégie de décarbonation a été déposé auprès du Plan Investissement Avenir 4, en décembre 2021. Le projet s'est construit et affiné tout au long de l'année 2022 et a été lauréat de l'appel à projets « alternatives vertes » en août.

Enjeux environnementaux : réduire l'empreinte écologique de nos activités (2/2)

Après avoir identifié des besoins en ressources, outils, accompagnements, moyens financiers auprès de leurs adhérents, la FEDELIMA et le SMA amorcent une démarche collective inédite appliquée à l'échelle de la filière pour répondre à l'enjeu suivant : collecter des données sur l'impact environnemental de la filière et des différentes typologies d'acteurs. Il s'agira ensuite de définir un plan d'action permettant d'accompagner la transition écologique de la filière en cohérence avec les enjeux environnementaux actuels et en alignement avec les objectifs de la Stratégie Nationale Bas Carbone. Afin d'être accompagnée au mieux dans cette démarche inédite, la FEDELIMA a rencontré cinq bureaux d'études. Ekodev a finalement été sélectionné du fait de leur bonne compréhension des enjeux du projet, de leur expertise sur les enjeux de mobilité (principale cause de pollution de nos activités) et de leur capacité à mettre à disposition des ressources humaines en adéquation avec nos besoins.

La fin d'année 2022 a permis de consolider les questions budgétaires pour mener à bien ce projet officialisé en février 2023 sous le nom de Déclic.

Coopérer avec des acteur·trice·s du secteur culturel autour des enjeux écologiques

- La FEDELIMA est membre actif de l'espace STARTER (Spectacle et Tournées d'ARTistes Eco-Responsables). Le besoin d'interconnaissance pour favoriser la coopération sur les projets menés par les membres du collectif s'est structuré en un rendez-vous mensuel, en visioconférence. La fédération est particulièrement impliquée au sein de deux groupes de travail « ressources et outils » et coordonne le groupe de travail « formation et transmission »
- La FEDELIMA a été invitée à participer à deux nouveaux groupes de travail créés en 2022, réunissant des réseaux nationaux et régionaux du spectacle vivant français et européen :

~ le GT « écologie » de l'UFISC : créé au printemps 2022, ce groupe de travail réunit les adhérents de l'Union (représentant des structures de théâtre, cirque, arts de la rue, danse, musiques actuelles, arts numériques...) afin de partager les travaux déjà menés par les membres et élaborer une réflexion commune autour des futures politiques publiques relatives aux enjeux écologiques.

~ l'« Eco task force » du Live DMA : créée en mai 2022 dans le cadre de son nouveau projet européen « Live Style Europe II », ce groupe de travail réunit les membres de Live DMA (réseaux nationaux de musiques actuelles) et ses partenaires proches. L'objectif de ce GT est de produire des recommandations destinées aux décideurs européens, afin que les futures politiques publiques mises en place par la Commission européenne soient adaptées au secteur et puissent soutenir au mieux les salles de concert, clubs et les festivals dans l'adoption de pratiques plus durables.

- Le collectif ARVIVA - Arts vivants, arts durables qui œuvre pour un spectacle vivant durable, organise depuis septembre 2022 une série de concertations réunissant réseaux, syndicats et fédérations du champ du spectacle vivant en vue de mener une réflexion commune sur les leviers d'actions collectives en faveur de la transition écologique. La FEDELIMA a rejoint cet espace lors de la troisième concertation qui s'est tenue dans le cadre des rencontres ARVIVA, du 28 au 30 novembre 2022 à La Friche Belle de mai (Marseille).
- Comme chaque année, la FEDELIMA est partenaire des Rencontres & Débats, un espace conçu et coordonné par Les Trans qui entend réunir professionnel·le·s de la culture et curieux·ses de tout horizon pour des temps de réflexion autour de problématiques d'actualité du secteur culturel et d'enjeux de société. Cette année, la FEDELIMA a participé à l'organisation d'un temps intitulé « Les musiques actuelles face au défi de la décarbonation » le vendredi 9 décembre 2022.

La gouvernance de la FEDELIMA



Le Bureau Exécutif de la FEDELIMA élu le 9 décembre 2020, se compose de 14 administrateur·rice·s au 31 décembre 2022 :

Nom	Fonction	Mandat(s) et représentation(s) de la FEDELIMA	Implication au sein d'autres espaces
Émilie TOUTAIN, coprésidente	Directrice adjointe - Hydrophone (Lorient)	Référente ressources humaines	
Jean-Christophe APLINCOURT, coprésident	Directeur - Le 106 (Rouen)		
Pierre GAU, trésorier	Directeur - Art'Cade (Sainte-Croix-Volvestre)		
Yann BIEUZENT, secrétaire	Directeur - Le 6par4 (Laval)	GTMA - Groupe de travail des Musiques actuelles (DGCA)	Référent pour l'Association POPP
Mélanie ALAITRU	Co-directrice - Le Chabada (Angers)	Référente ressources humaines	CAC - Collectif des Associations Citoyennes
Antoine BARTAU	Directeur - Le Crescent (Mâcon)		
Emmanuelle CUTTITTA	Directrice - Le Gueulard + (Nilvange)	Référente ressources humaines	
Stéphane DELHAYE	Directeur - Le 6MIC (Aix-en-Provence)	iCoop	
Pierre DUGELAY	Directeur - Le Periscope (Lyon)		Commissions du CNM Live DMA
Céline FERRY	Directrice - La Luciole (Alençon)	Conseil d'administration de l'UFISC	
Alexandre LAMOTHE	Coordinateur général - La Bobine (Grenoble)	Référent ressources humaines Conseil d'administration de l'UFISC	Culture en danger
Benjamin MIALOT	Programmeur - Les 4Ecluses (Dunkerque)	Conseil d'administration de l'UFISC	Live DMA / AGI-SON / Plateforme de la Vie Nocturne
David PILLON aka "PEYOT"	Directeur technique - La Tannerie (Bourg-en-Bresse)		
Aurélie VANDEN BORN	Directrice artistique - Le Forum (Vauréal)		Culture en danger

L'équipe de la FEDELIMA



Célia Berthet, doctorante, chargée de missions développement durable et diversité : celia.berthet@fedelima.org

À contacter pour tout ce qui concerne son travail de recherche dédié aux pratiques musicales autonomes des jeunes femmes dans les musiques actuelles et les questions liées à l'égalité, la diversité et le développement durable.

Véra Bezsonoff, coordinatrice de l'accompagnement des adhérents et des dynamiques de territoires : vera.bezsonoff@fedelima.org

À contacter pour tout ce qui concerne les possibilités d'accompagnement, les relations collectivités publiques-acteurs musiques actuelles, les questions de structuration de projet musiques actuelles et/ou équipement, les méthodes liées aux concertations territoriales et co-construction des projets de territoire.

Hyacinthe Chataigné, coordinateur de l'observation et des études : hyacinthe.chataigne@fedelima.org

À contacter pour tout ce qui concerne les travaux d'observation (OPP), les études, les enquêtes, les données statistiques, la plateforme GIMIC.

Boris Colin, coordinateur des collaborations intersectorielles : boris.colin@fedelima.org

À contacter pour tout ce qui concerne les logiques de collaboration intersectorielle, le développement des partenariats ainsi que les coopérations professionnelles à l'échelle nationale et internationale.

Benjamin Fraigneau, coordinateur de l'information et de la valorisation de la fédération : benjamin.fraigneau@fedelima.org

À contacter pour tout ce qui concerne la communication interne (gestion des listes de discussion) et externe à la fédération, la diffusion ou les demandes d'informations relatives aux adhérents et activités de la FEDELIMA, ainsi que les questions liées au développement durable.

Stéphanie Gembarski, coordinatrice des dynamiques liées à l'égalité, aux diversités et aux pratiques artistiques et culturelles : stephanie.gembarski@fedelima.org

À contacter pour tout ce qui concerne les questions d'égalité et de diversité dans les musiques actuelles, ainsi que celles liées aux pratiques artistiques et culturelles (pratiques en amateur, éducation artistique et culturelle, actions culturelles, jeune public).

Adrien Pannier, chargé d'administration/comptabilité et de production : adrien.pannier@fedelima.org

À contacter pour tout ce qui concerne la facturation, la comptabilité, les inscriptions et la logistique sur les différentes rencontres organisées par la FEDELIMA.

Cécile Verschaeve, coordinatrice de la vie associative et de la mise en œuvre du projet : cecile.verschaeve@fedelima.org

À contacter pour tout ce qui concerne les demandes d'adhésion, la vie associative, les temps fédéraux, le fonctionnement de la FEDELIMA, de son équipe et de ses instances, l'administration générale (administratif, juridique, gestion financière et budgétaire).

